

L'éloge des Loges

Simon Augade & Les élèves du Lycée Horticole de St Jean Brevelay



Regarder et vivre mon lycée comme

Le projet **regarder et vivre mon lycée comme une art-chitecture** poursuit et prolonge les ateliers de pratique artistiques des deux années scolaires précédentes.

Comme lors des **ateliers corps-accord et Habiter le paysage-côté cour** * la question du corps de l'élève est sollicitée ; une première fois dans une pratique inhabituelle de la danse contemporaine puis dans la réalisation d'œuvres inscrites au sein même du paysage.

L'enjeu : faire prendre conscience du corps, écouter ses besoins et ses émotions, questionner ses désirs, le ménager, poser le regard, choisir un point de vue... finalement améliorer les conditions d'apprentissage de l'élève dans son lieu de vie quotidienne.

Il s'agit bien d'accueillir le corps de l'élève dans toute sa complexité et ses différences. Après nous être tournés vers le paysage « naturel » et environnant, l'équipe du CAUE du Morbihan partenaire porteur du projet, composée de Heleen Stadius Muller et Patrick Morel, nous a judicieusement proposé de se retourner vers les bâtiments et d'insister sur l'espace intérieur pour relier les lieux.

Les élèves se sont ouverts à de nouvelles connaissances et expériences proposées en amont de la semaine artistique animée par le surprenant artiste plasticien Simon Augade qui nous avait présenté une exposition de ses œuvres lors de l'année scolaire 2020-2021. C'est bien là que se situe l'intérêt de ces expérimentations pluridisciplinaires où intervenants extérieurs du monde artistique et culturel s'associent à l'équipe pédagogique pour enrichir des projets dont l'ambition renouvelle les pratiques pédagogiques.

Bernard Molins, enseignant en éducation socioculturelle et en arts appliqués

* Ces projets s'inscrivent dans la démarche initiée par l'équipe de chercheurs en pédagogie de l'institut SUPAGRO à Florac sur le thème « Réinterroger la place du corps dans l'école ; comment en faire un levier pour communiquer et apprendre ? ».

une art-chitecture



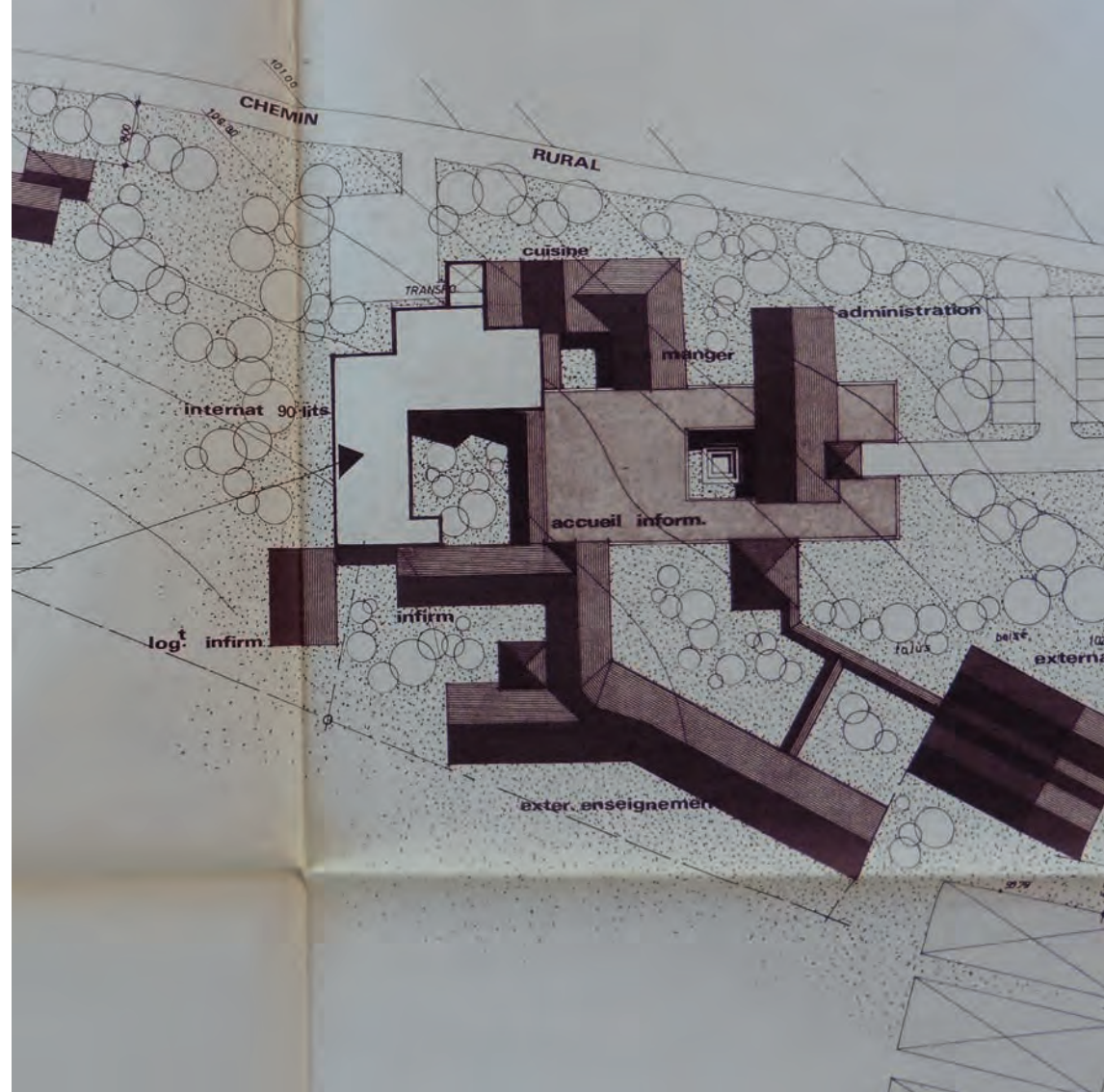
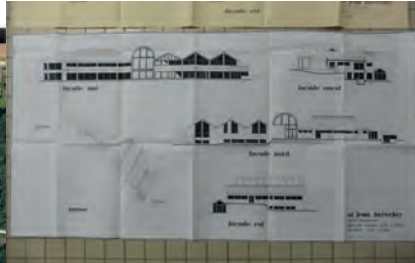
Partager une démarche de diagnostic

Voir les principales qualités et les dysfonctionnements des différents bâtiments. **Comprendre** l'organisation des espaces, inventorier les usages et les parcours. **Distinguer** les matériaux, les couleurs utilisées et les jeux de volumétries. **S'interroger** sur le rapport entre l'intérieur et l'extérieur. **Repérer** les zones de sources de lumière naturelle. **Identifier** les vues sur les jardins, la cour et la relation au paysage proche et lointain.



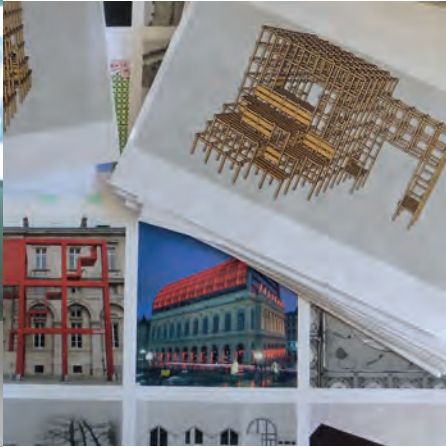
Consulter les sources documentaires

Rechercher dans les archives : comprendre les différentes phases de construction du Lycée et le travail des trois architectes principaux : Yves Guillou et Dominique et Martine Helary.
Echanger sur la documentation et l'histoire de l'établissement dans son environnement.
Comparer avec des références architecturales d'autres établissements.



A l'école des références et des idées

Donner à voir des références pour faire évoluer les perceptions de l'architecture.
Découvrir les recherches de concepteurs de différentes cultures, époques et courants : Franck Lloyd Wright, Jean Nouvel, Joseph Paxton, Herzog et De Meuron, Patrick Bouchain, Bernard Tchumi, Barbara Visser, Tadashi Kawamata. **Faire le lien** avec le travail de création de Simon Augade.



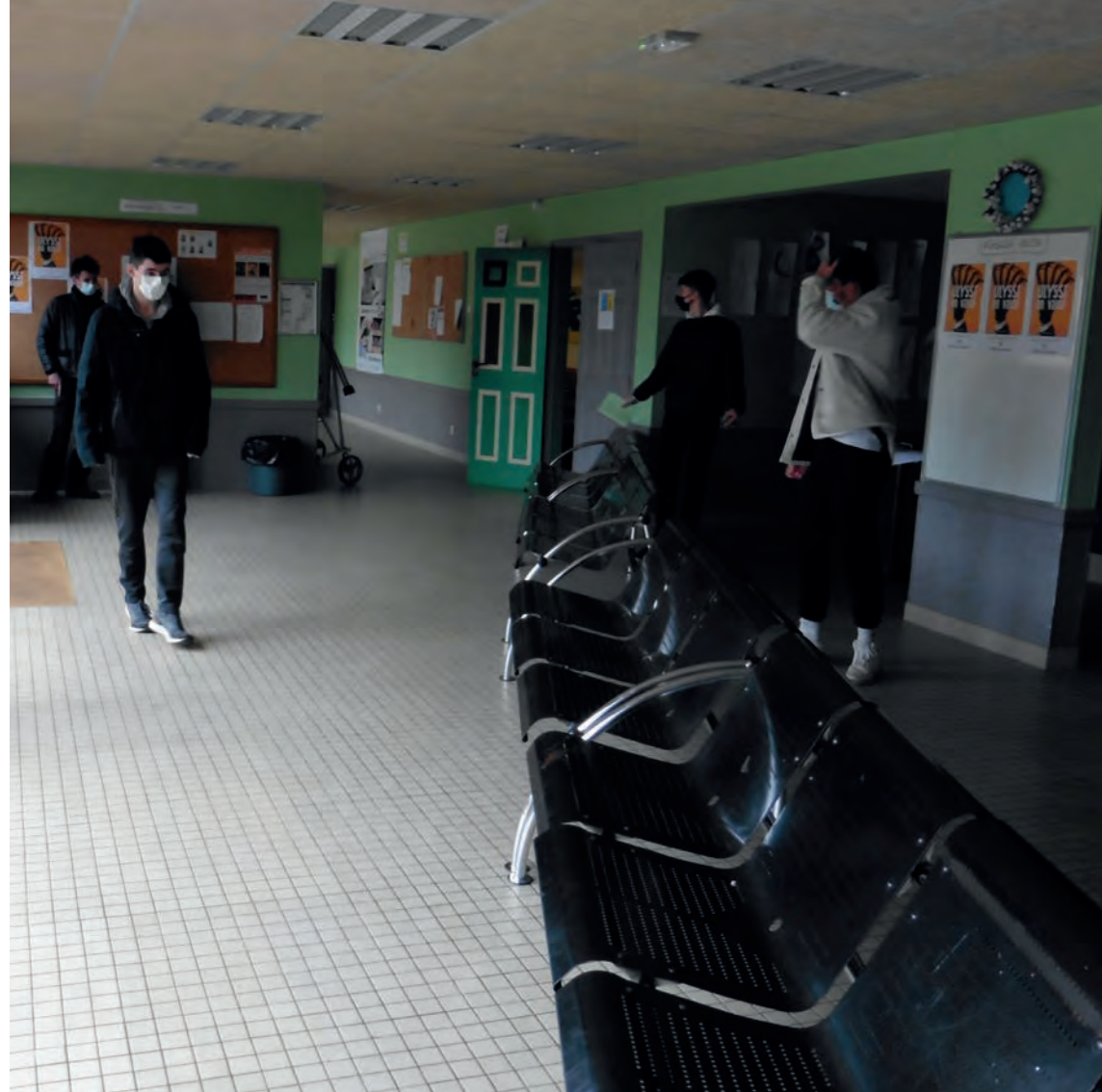
Agencer le foyer des élèves

Actualiser les métrages, position exacte des cloisonnements, vérifier les hauteurs des baies. **Inventorier** les usages de son mobilier et les différents services : repos, rencontres, lecture, fêtes, expositions... **Repérer** les ambiances lumineuse. **Valoriser** la lumière naturelle. **Souligner** les accès vers l'extérieur..



Des expérimentations pour préparer l'atelier

Réaménager l'espace : faire l'expérience d'un aménagement différent, interagir sur les perceptions des volumes. **Circulation des personnes** : prendre en compte tous les accès. **Respecter** les contraintes de l'entretien et de la sécurité. **Affiner** les enjeux du projet : **Comment mieux habiter** l'espace du foyer en cohérence avec la cour ?



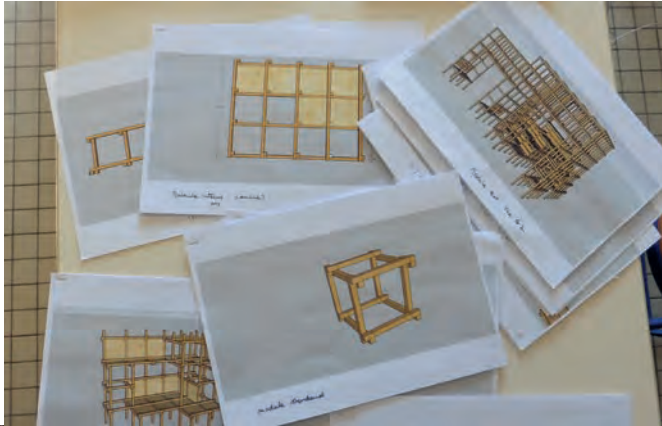
Une préparation méthodique

Commande des matériaux : principalement de la visserie, des chevrons en douglas de section 5 x 5 cm et des voliges pour la fabrication des assises. Scierie Jamet (à Tremorel dans le 22) **Installation de l'atelier** à l'extérieur sous un grand barnum. **Mise en place** des outils de découpe et d'assemblage.



Une construction rationnelle

Des plans en 3 D pour une mise en oeuvre collective. Proche techniquement de son installation «Tentative d'évasion ou Débordement frontalier» Simon Augade a transcrit pour les élèves l'ensemble du projet de la structure en plan coupes et tranches pour faciliter le montage.



Ce qui se «trame» au foyer.

Du 14 au 18 mars 2022, la construction «tranche par tranche» des 5 modules s'organise en groupe de 3 ou 4 élèves. A partir de la démonstration de la fabrication d'un **premier module de base** par Simon Augade, le chantier s'est très vite déployé de manière simultanée et partagée.







L'éloge des loges

Un projet mis au carré, tels ceux que l'on retrouve sur le sol et le plafond, lève cette forme sommaire et rigide en 3 dimensions au rang de cube, dessinant alors une trame qui investit et restructure le lieu.

Cette sorte de grille, voire de cage questionne un principe de normalisation de forme et d'espace qui influence de facto l'usage et la place du corps et par incidence la conception de notre rapport usuel quotidien au monde.

Mais ce volume revêt une autre modalité, jouant du vide et des différentes densités d'occupation. Ces cubes prolifèrent, disparaissent, se poussent laissant des réserves pour créer des niches, des passages, des espaces ouverts.

L'intérieur et l'extérieur se confondent, la structure mère se dissémine dans les deux zones, troublant la frontière, jouant d'aller-retour, passant de l'un à l'autre, recréant l'un dans l'autre et inversement.

Ainsi de multiples combinaisons sont possibles, un cube s'étant délogé ici ou là, le corps vient s'y loger... crée son cocon, seul ou à plusieurs, partagé ou séparé, ouvert ou isolé, exposé ou caché, étendu ou recroquevillé...

C'est une invitation à se réapproprier l'espace par le corps, permettant une ré-expérimentation de l'architecture et de l'usage de nos espaces, interrogeant l'influence et l'incidence de l'un sur l'autre.

Simon Augade, plasticien sculpteur



Aborder l'architecture par les arts

Pour une culture architecturale dans les classes.

Le **Conseil d'Architecture d'Urbanisme et de l'Environnement du Morbihan** dans le cadre de ses missions porte des projets d'Education Artistique et Culturelle auprès des enseignants et des élèves de la maternelle au Lycée.

Pouvoir faire découvrir l'architecture par le biais de la culture et l'expérimentation de la construction est un privilège. L'opportunité de faire appel à un artiste pour le concrétiser est une chance.

La **dimension architecturale et modulaire** des réalisations de **Simon Augade** a conduit très naturellement à faire appel à lui. L'installation **Eloge des Loges** fait également écho aux ateliers menés par le CAUE 56 depuis 5 ans autour du corps et l'espace, la notion de module et la trame constructive dans l'architecture.

Remerciements

La **communauté éducative du Lycée horticole de Saint Jean Brévelay** et plus particulièrement à Mr Jean-Charles Le Gloahec et Mme Gaëlle Bhandary pour leur implication dans la réalisation finale.

Simon AUGADE et les élèves batisseurs :

BELLEC Alexiane, BOUCHET Enzo, CRENO Peicy, DEBUIRE Alexis, EZAN Mathis, FERRANT Mathieu, LE CARRER Théotim, LE GUEVEL Alan, LE PADRUN Alex, OLIVIER Kyllian, PRETESEILLE Erwan, ROBBE Thomas, ROUMEGOUX Dorian.

Les organismes financeurs du projet **E.A.C** : DRAC Bretagne, Karta Bretagne, l'association des élèves du Lycée ALESA et la coordination administrative du CAUE 56.

Photographies et textes :

Simon Augade, Bernard Molins, Patrick Morel et Heleen Stadius Muller.



